

平成28年6月11日(土)

プロの教職員になるためのあなたにとっての3つの挑戦！

学校法人安城学園 学園長
寺部 暁

I. はじめに

- (1) 「教育で勝負する学校」を作る！

II. 現在の若者を巡る雇用環境

- (1) 数字で見る大卒の求人状況
- (2) 世界の一人当り年間所得格差
- (3) 生産年齢人口の推移
- (4) 人工知能の普及
- (5) ロボットの普及
- (6) 数字で見る外国人労働者数

III. 現在の若者に対する教育の結果

- (1) 数字で見る若者のドロップアウト
- (2) 学校で身に付けた学力の剥落現象

IV. 現在の学校を巡る社会環境

- (1) 数字で見る子どもの数（全国）
- (2) 数字で見る子どもの数（愛知県）
- (3) 学校規模の適正化&定常化
- (4) 教育/学習のモデルの一貫性

V. 「教育で勝負する学校」を作るための基礎・基本

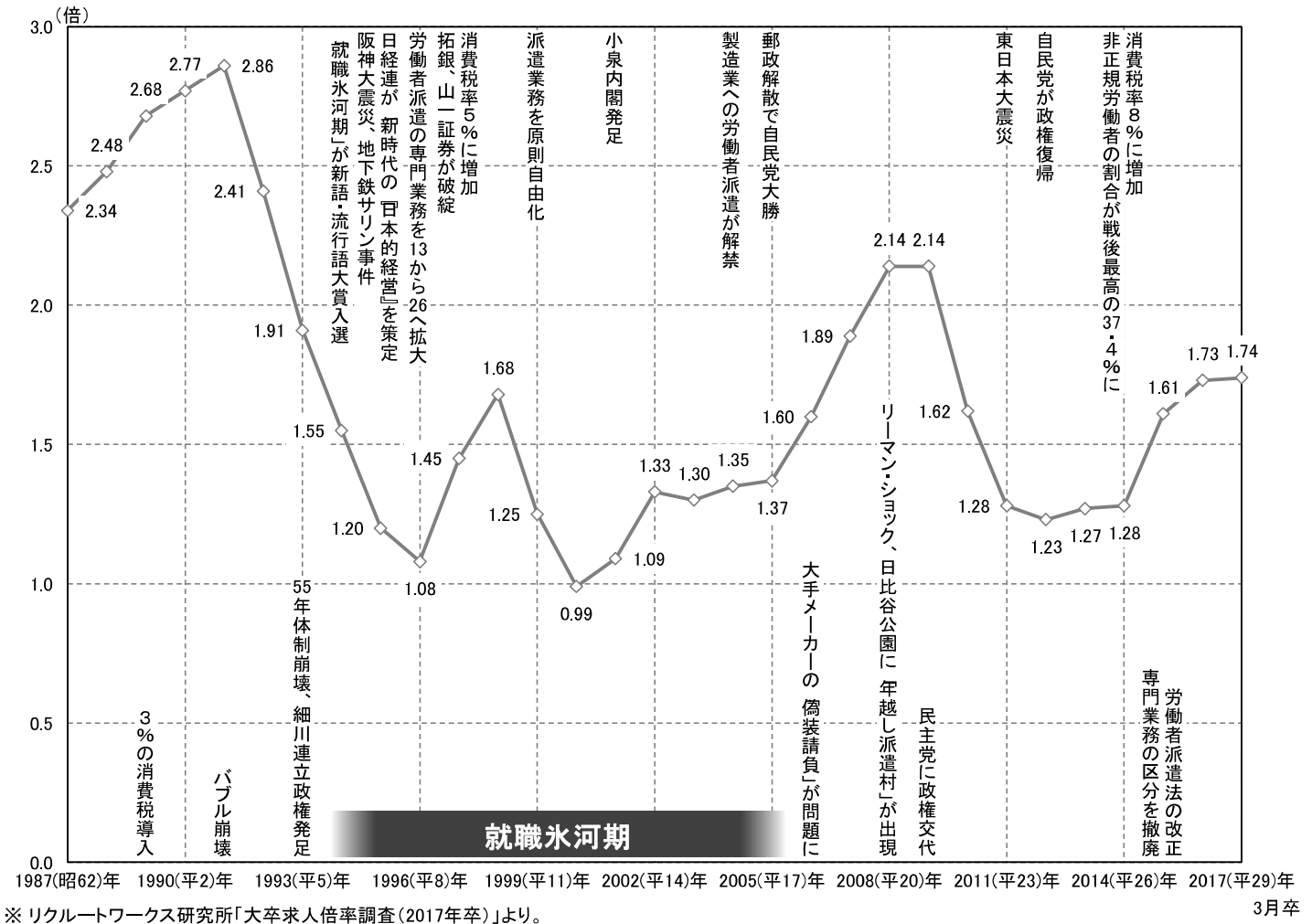
- (1) 法人の目的
建学の理念／建学の精神
- (2) 教育の定義
- (3) 教育方針
- (4) 教育システム
- (5) 教育プログラム
建学の精神／p i s a型学力／社会人基礎力／自然体
- (6) 行動指針
- (7) 事業

VI. プロの教職員について

- (1) 「課題曲」の一つが教育モデル「知・徳・体・行」を使いこなせること
- (2) 常に「3つの挑戦」ができること
苦手への挑戦／上達への挑戦／未知への挑戦
- (3) 常に「3つの努力」ができること
勉強／研究／実践

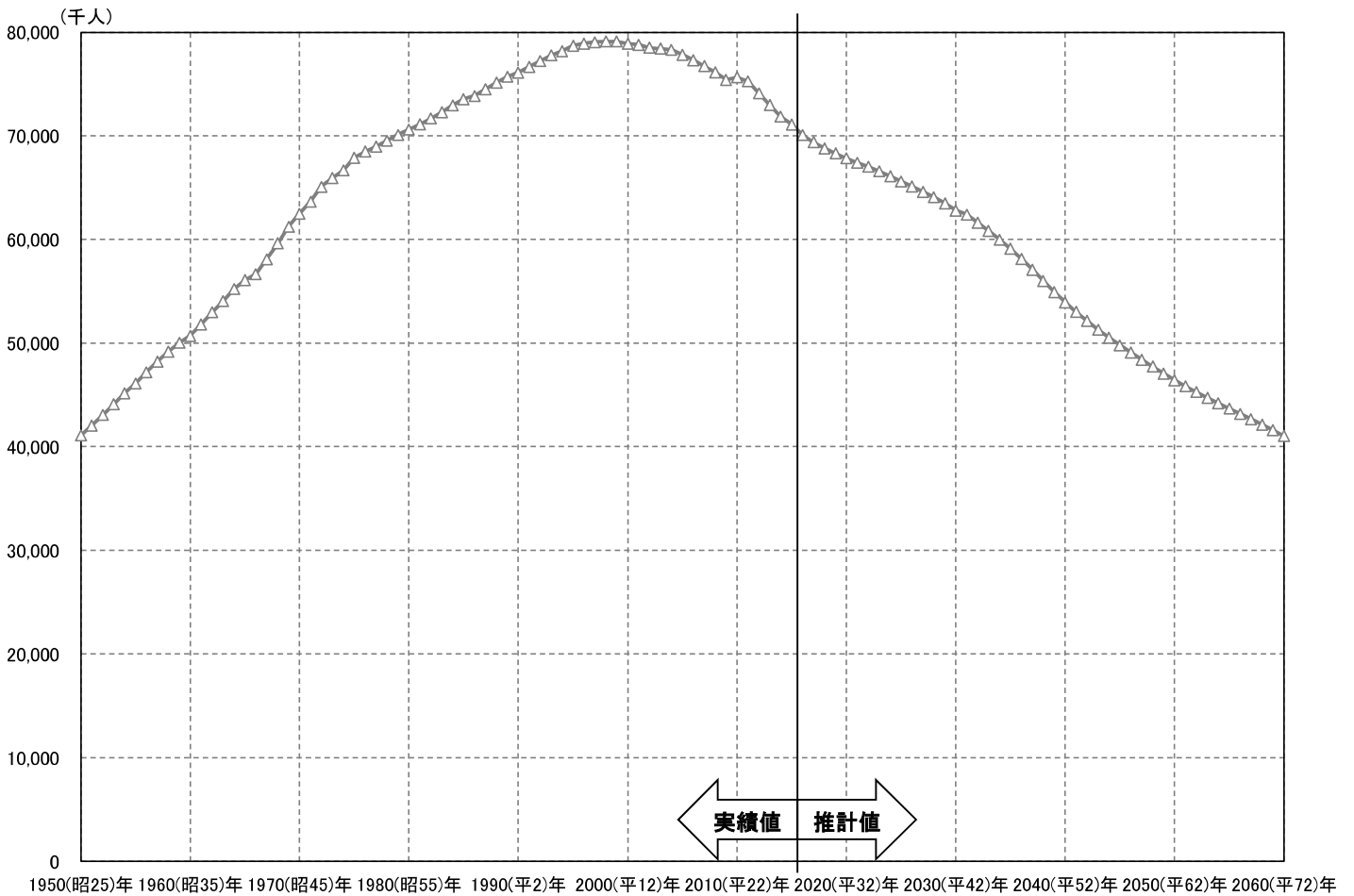
大卒求人倍率の推移

グラフ①



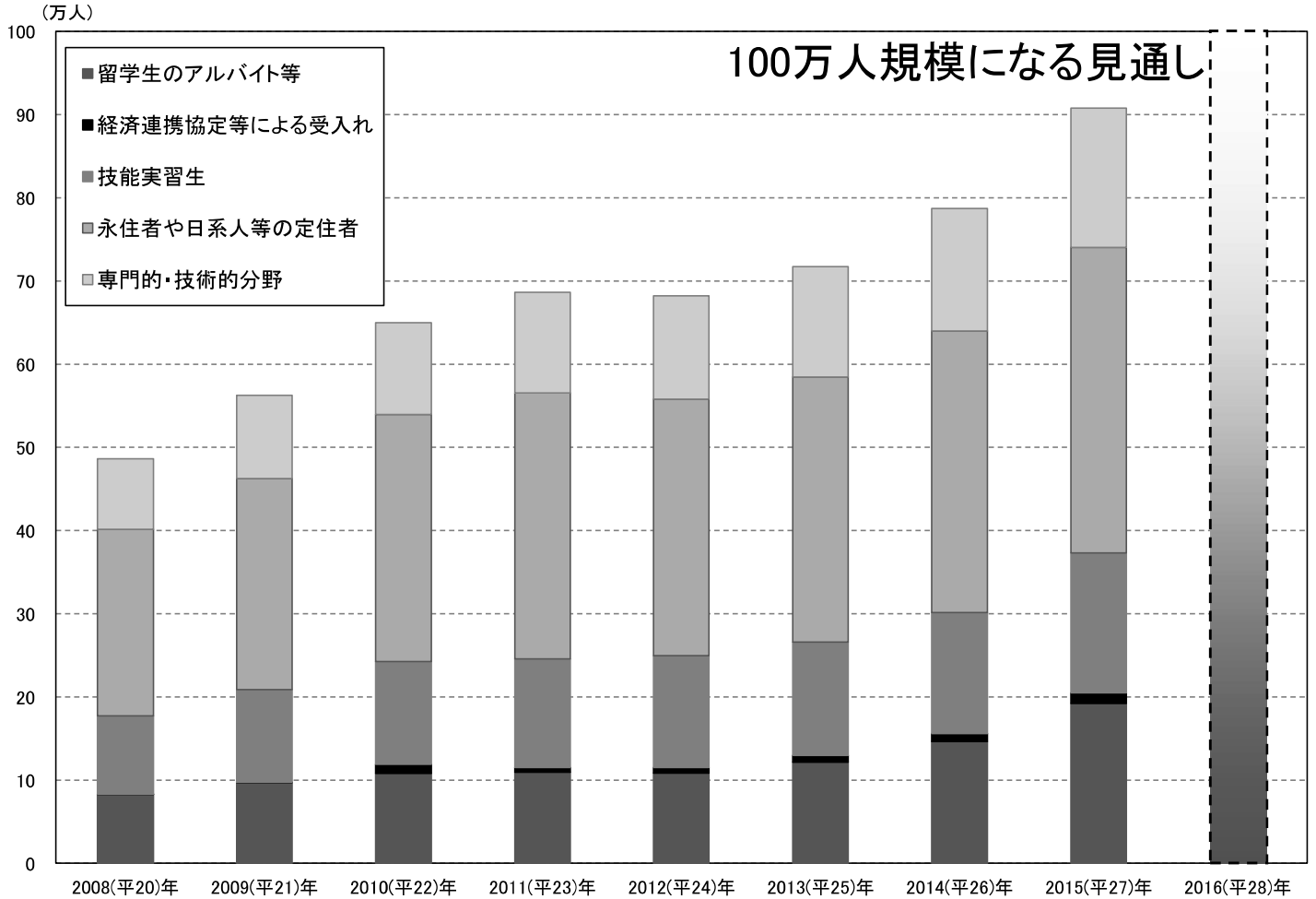
20~64歳人口の推移

グラフ②



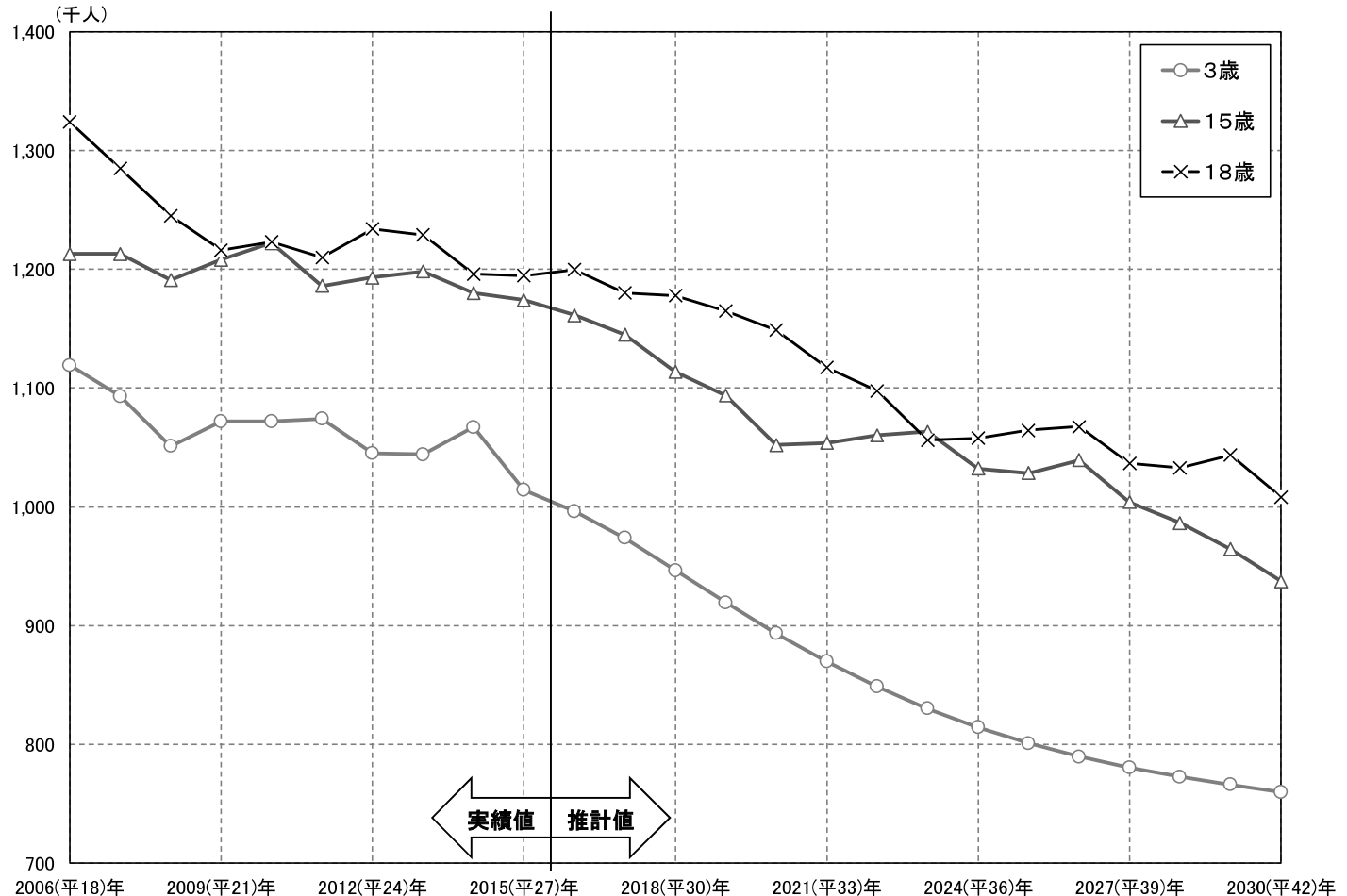
外国人労働者数(雇用届出状況)の推移

グラフ③



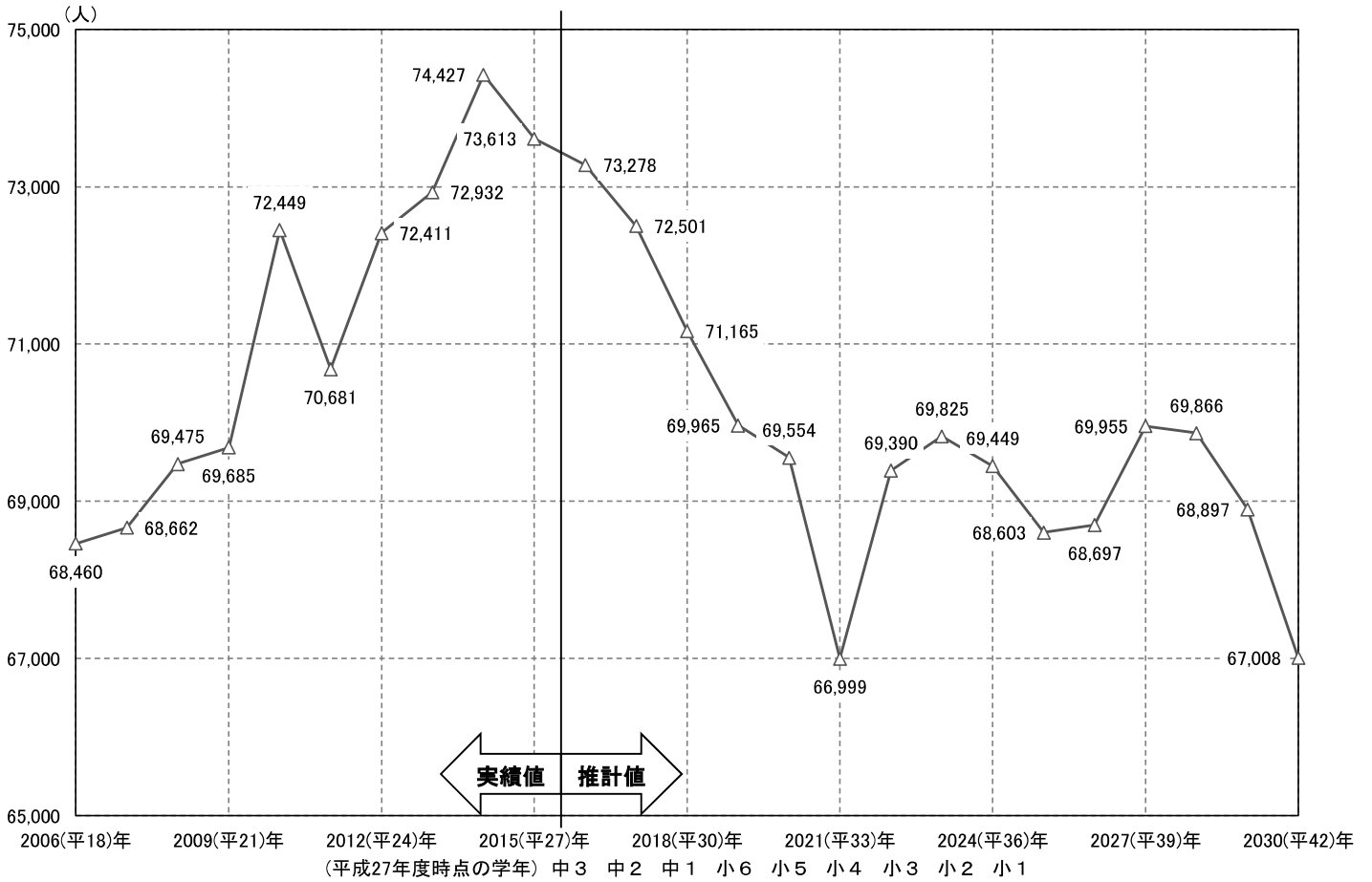
3歳・15歳・18歳人口の推移及び今後の見込み

グラフ④



※平成27年以前は総務省統計局「人口推計」、平成28年以降は国立社会保障・人口問題研究所「将来推計人口(出生中位・死亡中位仮定2012年1月推計)」の推計結果を使用。

中学校卒業者の推移及び今後の見込み



※1 平成18～27年度…各年5月1日調学校基本調査による中学校3年の生徒数
 ※2 平成28～36年度…平成27年5月1日県教委調小中学校在籍児童・生徒数を基礎として学年進行を見込んだ卒業者の推計数
 ※3 平成37～42年度…出生数を基礎として学年進行を見込んだ卒業者の推計数

【ご参考】

●人工知能やロボット等による代替可能性が高い 100 種の職業(50 音順、並びは代替可能性確率とは無関係)

※職業名は、労働政策研究・研修機構「職務構造に関する研究」に対応

I C 生産オペレーター	こん包工	電子計算機保守員 (I T 保守員)
一般事務員	サッシ工	電子部品製造工
鋳物工	産業廃棄物収集運搬作業員	電車運転士
医療事務員	紙器製造工	道路パトロール隊員
受付係	自動車組立工	日用品修理ショップ店員
A V ・ 通信機器組立 ・ 修理工	自動車塗装工	バイク便配達員
駅務員	出荷 ・ 発送係員	発電員
N C 研削盤工	じんかい収集作業員	非破壊検査員
N C 旋盤工	人事係事務員	ビル施設管理技術者
会計監査係員	新聞配達員	ビル清掃員
加工紙製造工	診療情報管理士	物品購買事務員
貸付係事務員	水産ぬり製品製造工	プラスチック製品成形工
学校事務員	スーパー店員	プロセス製版オペレーター
カメラ組立工	生産現場事務員	ボイラーオペレーター
機械木工	製パン工	貿易事務員
寄宿舎 ・ 寮 ・ マンション管理人	製粉工	包装作業員
C A D オペレーター	製本作業員	保管 ・ 管理係員
給食調理人	清涼飲料ルートセールス員	保険事務員
教育 ・ 研修事務員	石油精製オペレーター	ホテル客室係
行政事務員 (国)	セメント生産オペレーター	マシニングセンター ・ オペレーター
行政事務員 (県市町村)	繊維製品検査工	ミシン縫製工
銀行窓口係	倉庫作業員	めっき工
金属加工 ・ 金属製品検査工	惣菜製造工	めん類製造工
金属研磨工	測量士	郵便外務員
金属材料製造検査工	宝くじ販売人	郵便事務員
金属熱処理工	タクシー運転者	有料道路料金収受員
金属プレス工	宅配便配達員	レジ係
クリーニング取次店員	鍛造工	列車清掃員
計器組立工	駐車場管理人	レンタカー営業所員
警備員	通関士	路線バス運転者
経理事務員	通信販売受付事務員	
検収 ・ 検品係員	積卸作業員	
検針員	データ入力係	
建設作業員	電気通信技術者	
ゴム製品成形工 (タイヤ成形を除く)	電算写植オペレーター	

●人工知能やロボット等による代替可能性が低い100種の職業(50音順、並びは代替可能性確率とは無関係)

※職業名は、労働政策研究・研修機構「職務構造に関する研究」に対応

アートディレクター	児童厚生員	バーテンダー
アウトドアインストラクター	シナリオライター	俳優
アナウンサー	社会学研究者	はり師・きゅう師
アロマセラピスト	社会教育主事	美容師
犬訓練士	社会福祉施設介護職員	評論家
医療ソーシャルワーカー	社会福祉施設指導員	ファッションデザイナー
インテリアコーディネーター	獣医師	フードコーディネーター
インテリアデザイナー	柔道整復師	舞台演出家
映画カメラマン	ジュエリーデザイナー	舞台美術家
映画監督	小学校教員	フラワーデザイナー
エコノミスト	商業カメラマン	フリーライター
音楽教室講師	小児科医	プロデューサー
学芸員	商品開発部員	ペンション経営者
学校カウンセラー	助産師	保育士
観光バスガイド	心理学研究者	放送記者
教育カウンセラー	人類学者	放送ディレクター
クラシック演奏家	スタイリスト	報道カメラマン
グラフィックデザイナー	スポーツインストラクター	法務教官
ケアマネージャー	スポーツライター	マーケティング・リサーチャー
経営コンサルタント	声楽家	マンガ家
芸能マネージャー	精神科医	ミュージシャン
ゲームクリエイター	ソムリエ	メイクアップアーティスト
外科医	大学・短期大学教員	盲・ろう・養護学校教員
言語聴覚士	中学校教員	幼稚園教員
工業デザイナー	中小企業診断士	理学療法士
広告ディレクター	ツアーコンダクター	料理研究家
国際協力専門家	ディスクジョッキー	旅行会社カウンター係
コピーライター	ディスプレイデザイナー	レコードプロデューサー
作業療法士	デスク	レストラン支配人
作詞家	テレビカメラマン	録音エンジニア
作曲家	テレビタレント	
雑誌編集者	図書編集者	
産業カウンセラー	内科医	
産婦人科医	日本語教師	
歯科医師	ネイル・アーティスト	

● 法人の目的

本法人は、「建学の理念」と「建学の精神」に基づいた社会的事業を推進し、社会の変化に適応するとともに社会に変化を興す人材を育成することによって地域及び社会に貢献することを主たる目的とする。

● 建学の理念

本法人の建学の理念は「庶民性と先見性」である。

「庶民性」とは、「民が栄えてはじめて国も富む」という思想である。そのためには、学問を庶民の間に広めていくこと、学問を修めた者がその成果を地域と社会に還元していくことが不可欠である。これが教育の世界における「庶民性」である。この思想は本法人において「誰でも未知の可能性である潜在能力を持っている」という創立者の信念によって支えられている。

さらに、本法人の場合、「庶民性」を理解・実践する上で、「自立」（経済的自立・政治的自立・文化的自立）という視点、つまり「オイコス・ノモス」＝「家政」という視点が欠かせない。

「先見性」とは、来るべき社会・来るべき時代・来るべき文明を想定して、教育の理想像を描くことができること、その達成のために何が必要であるかを粘り強く追求することができること、その理念の実現に向けて全知全能を傾注できることである。

● 建学の精神

【学園の「建学の精神」】

個人として自立しつつ、ありとあらゆる生命体と共生することによって、生きる意志と生きる力と生きる歓びに満ち溢れた存在になること

（これは、本法人の中興の祖元理事長寺部清毅の「宇宙の中の一つの生命体である人が、個人として自立しつつありとあらゆる生命体と共生することによって、生きる意志と生きる力と生きる歓びに満ち溢れた鵬のような大局的な存在となること」という「鵬」（「莊子」逍遥遊編）及び「超人」（ニーチェ「ツァラトゥストラはかく語りき」）をモチーフとする生命体構想に基づいている。また、創立85周年を記念して作られた学園歌「いまここに」はこの「生命体構想」をモチーフにしている。）

【安城学園高等学校、愛知学泉短期大学、愛知学泉短期大学附属幼稚園、愛知学泉大学、愛知学泉大学附属幼稚園、愛知学泉大学附属桜井幼稚園の設立時の「建学の精神」】

本学の歴史は、明治45年創立者、寺部三蔵・寺部だいが、官尊民卑・男尊女卑の風潮に対して、技術の習得を通して女性の社会的地位の向上を図ったのに始まる。

創立者は女性の潜在能力の無限性を信じ、その可能性の限界まで潜在能力を引き出すことを終生の信条とし、真心・努力・奉仕・感謝の四大精神の実践によって、自らも幾多の困苦を乗り越えてそれを具現した。

本学は、この創立者の精神に基づいて、家庭と社会に温い心と新しい息吹を与えることのできる人間を育成することを教育の基本理念としている。

本学園歌に謳われる理想像「永遠の女」とは、この建学の精神を象徴したものに外ならない。

【岡崎城西高等学校の設立時の「建学の精神」】

本校は、昭和37年4月学校法人安城学園（学園長故寺部だい先生）がその創立50周年を記念して、教育への熱烈な情熱と地域の強い要望により国家社会有用の人材の開発育成を目的として設立した男子高校である。

創設者は、人間能力発展の無限性を確信し、その潜在する能力の可能性の限界までの伸展を終生の教育の心情とし、本校の設立にあたって、三河武士の伝統「質実剛健」「己に克つ」の実践、勇気と努力を以て困難に立ちむかう「剛毅闊達」な人間の育成を念願とした。

これが本校の建学の精神であり、本校の教育のすべてがここに発し、ここに結集される。

● 教育の定義

本法人において、「教育」とは「一人ひとりが持っている未知の可能性である潜在能力を可能性の限界まで開発すること」である。

（これは、「この世に生を受けた限り男に生まれようと女に生まれようと誰でも無限の可能性を持っている。一人ひとりの持っている未知の可能性である潜在能力を可能性の限界まで開発するのが教育であ

る。」という創立者の一人寺部だいの教育信条に基づいている。)

● 教育方針

本法人は、「知・徳・体・行」という教育モデルの下に「3つの挑戦」に取り組む教育システムを構築することによって教育を行う。

「3つの挑戦」とは、苦手なものを克服するための挑戦（第一の挑戦）、得意なものをさらに上達させるための挑戦（第二の挑戦）、今まで経験したことのないことに取り組む未知への挑戦（第三の挑戦）という3つのタイプ挑戦のことである。

● 教育システム

本法人において教育システムとは、4つのプログラム（「知」を鍛えるプログラム、「徳」を鍛えるプログラム、「身体」を鍛えるプログラム、「行動」を鍛えるプログラム）を統合した自学・共学システムのことである。

● 教育プログラム

本法人において4つのプログラムとは、「p i s a型学力」を核にした「知」を鍛えるプログラム、「建学の精神」を核にした「徳」を鍛えるプログラム、「社会人基礎力」を核にした「行動」を鍛えるプログラム、「自然体」を核にした「身体」を鍛えるプログラムのことである。

【p i s a型学力】

本法人において「p i s a型学力」とは、3つのタイプの能力（課題を解決するために必要な知識・情報等の資源を獲得する力、獲得した知識・情報等の資源を活用する力、獲得した知識・情報等の資源を活用して課題を解決する力）を統合した課題解決型学力のことである。

【社会人基礎力】

本法人において「社会人基礎力」とは、複数の人々がお互いに協力・協働して共通の課題等を解決していくに当たって、一人ひとりのメンバーに要求される「前に踏み出す力」「考え抜く力」「チームで働く力」という3つの能力を統合した課題解決型行動特性のことである。

【自然体】

本法人において「自然体」とは、日本を含む東洋において古くから重要視されてきた伝統的な身体知のことである。これは、「心・技・体」の一致、「陰・陽」のバランスなどなど身体の理想的なあり方を示している。「身心一如」と言ってもよい。身体をなおざりにしてきた日本の近代化に対する反省に基づいて、失われつつある身体感覚を取り戻し、来るべき時代の庶民の身体文化を再構築する上で不可欠なコンセプトである。

● 行動指針

本法人は、本法人の事業を推進するに当たって、「学校法人安城学園教職員憲章」に従って行動する。

本法人は、本法人の教育事業を推進するに当たって、教育基本法・学校教育法・私立学校法をはじめとする関係法令に従って行動する。

● 事業

本法人は、法人の目的を実現するために、以下の事業を行う。

- 1 こどもの潜在能力開発事業
 - イ 大学教育事業
 - ロ 短期大学教育事業
 - ハ 高等学校教育事業
 - ニ 幼稚園教育事業
- 2 おとなの潜在能力開発事業
- 3 地域の潜在能力開発事業
- 4 本法人の目的を実現する上で必要な上記以外の事業